

もしくしゃきようだより

門司区社会福祉協議会



みんなでつくる安全・安心なまちづくり

～ふくしのまちづくり講座～

萩ヶ丘校区社協では、2月25日に、「災害に強いまちづくり」をテーマに、一昨年、大きな傷跡を残した平成30年7月豪雨災害における、校区内の状況を振り返り、今後の福祉活動に活かしていくための報告会を開催しました。

報告会の中で、地域の福祉活動計画である「幸せ芽生える萩ヶ丘」を推進していくために、日頃から関係者間の連携、地域で話し合いを行うこと、住民同士の支え合いの重要性と実際の災害時における課題について共有することができました。

令和2年度もこの講座を2校区社協で実施します。ぜひあなたのまちでも「ふだんのくらしをしあわせにする『ふくしのまちづくり講座』」を開催してみませんか？



◀平成30年7月豪雨災害
体験報告会

萩ヶ丘校区社協

検索



地域の宝である子どもたちの安全を守るために

～ランドセルカバー贈呈事業～

大里柳小学校 新1年生▶
大谷 菜渚さん
(おおたに かなな)



入学
おめでとう！



門司区内の小学校で、新一年生に黄色いランドセルカバーを贈呈しました。

この取り組みは、校区社協の「子どもを健やかに育て地域づくり」の一環として、赤い羽根共同募金等を活用して実施しています。

各校区では、地域の住民による生活安全パトロール隊の活動など、地域ぐるみの安全・安心なまちづくりが進められており、児童と保護者が安心して暮らせるための活動にも取り組んでいます。

社会福祉協議会は、皆さまの見守りや声かけにより、子どもたちが健やかに成長できることを願っています。ご理解とご協力をお願いします。

あなたのまちの 校区社協

門司区では21の校区社協が、「みんなが安心して暮らせる支え合いのまちづくり」の実現を目指して、地域の実情にあわせたふれあいネットワーク活動に取り組んでいます。

誰もが住みなれた地域の中で安心して暮らせるよう、基本となる「見守り」、「助け合い」、「話し合い」の3つのしくみにより、住民主体の福祉のまちづくりをすすめています。

校区社協	会長	活動拠点	人口(人)	世帯(数)	高齢化率(%)	見守り世帯(世帯)	福祉協力員(人)
西門司	藤原 俊和	西門司公民館	13,000	5,300	28.9	838	74
藤松	井上 三千一	藤松公民館	5,293	2,647	38.0	397	28
大里南	古川 充教	大里南公民館	11,000	5,600	27.0	650	46
大里柳	吉野 益生	大里柳自治公民館	9,291	4,565	26.1	83	46
萩ヶ丘	河内 一夫	萩ヶ丘自治会事務所	9,574	4,636	33.6	476	52
大里東	森川 裕久	大里東市民センター	12,120	6,077	26.1	3,943	33
小森江西	森川 征彰	小森江西市民センター	4,578	2,467	25.1	618	29
小森江東	貞方 實則	小森江東公民館	2,660	1,446	42.1	286	23
錦町	手島 稔之	錦町公民館	3,273	1,738	33.8	621	34
丸山	中洲 清高	丸山公民館	2,341	1,182	47.0	225	34
庄司	安藤 正道	庄司公民館	1,960	892	45.0	281	29
古城	小西 竹志	古城公民館	3,413	1,841	36.0	207	60
門司	門井 豊	門司校区公民館	3,720	1,485	35.0	727	59
清見	坂口 初一	清見市民センター	5,750	2,800	36.0	885	48
田野浦	金子 篤	田野浦公民館	2,884	1,582	43.5	195	31
白野江	出口 正助	白野江市民センター	2,340	1,020	36.0	460	25
大積	小田 穂積	東郷市民センター	3,865	1,951	40.0	477	32
柄杓田	上野 誠司	柄杓田いこいの家	704	298	54.5	73	8
伊川	進 森太郎	伊川区民館	868	467	50.5	153	19
松ヶ江北	橋崎 清	松ヶ江北市民センター	3,548	1,897	38.0	544	30
松ヶ江南	松本 征幸	松ヶ江南市民センター	8,494	3,720	28.6	1,244	30

令和2年度 ふれあいネットワーク活動推進事業 事業計画書より引用

地域福祉活動の主役は住民の皆様です。

門司区社会福祉協議会の役割は、その住民の皆様にもっとも身近な存在である、各校区社会福祉協議会の活動を支援することです。

令和2年度は、校区・区・市社会福祉協議会共通の**基本理念「みんなが安心して暮らせる支え合いのまちづくり」**の実現を目指し、関係機関・団体等と共に力を合わせ、福祉課題の解決に向けた次の事業に取り組みます。(重点事業を中心に掲載)

基本目標

I みんなで福祉の風土を広げよう

- 1 広報・啓発の強化**
 - ・全校区で開設している**校区社協ホームページ**で地域のタイムリーな情報をお届けします。
- 2 福祉教育の推進**
 - ・子どもたちの福祉の心を育む「次世代地域福祉活動者育成事業(ウェルクラブ活動)」の実施を支援します。
- 3 地域福祉人材の育成**
 - ・新たな活動者を発掘する機会となる「**ふくしのまちづくり講座**」を2校区で開催します。

基本目標

II 住民、関係機関・団体のネットワークで身近な福祉活動を進めよう

- 1 小地域福祉活動の活性化**
 - ・ふれあいネットワーク活動における**助け合いのしくみ**(ゴミ出しや買い物支援などの生活支援)や**話し合いのしくみ**(問題解決の方法や役割分担について話し合う連絡調整会議)を**充実・強化**します。
- 2 ボランティア・市民活動の支援**
 - ・ボランティア活動者へニーズに則した活動が提供できるよう、**コーディネート機能を強化**します。
- 3 災害時の福祉救援体制づくり**
 - ・日頃の見守り・助け合い活動をベースに、校区における救援体制の整備を進めます。
- 4 社会福祉関係機関・団体と連携した地域づくり**
 - ・民生委員・児童委員と福祉協力員とが連携し、連絡調整会議等で情報を共有するなど体制強化を図ります。
 - ・社会福祉施設等の地域活動への参画と、その専門性を活かした地域の課題解決のため、**校区社協と社会福祉施設等との連携を強化**します。
- 5 小地域福祉活動計画の推進**
 - ・中長期的に地域の福祉課題を解決するための**小地域福祉活動計画**を新規に2校区で策定します。

基本目標

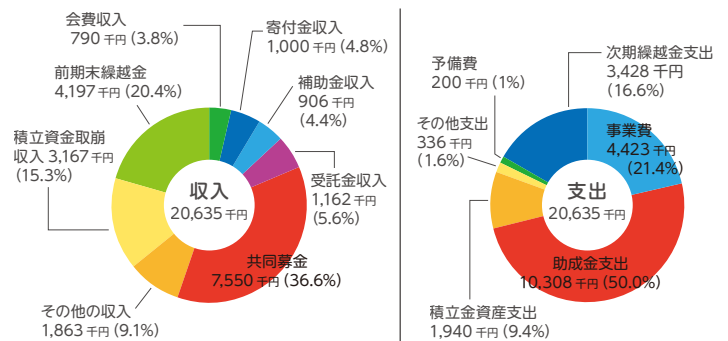
III 一人一人の安全で安心な暮らしを守ろう

- 1 権利の擁護と相談体制の充実**
 - ・見守り対象者へ生活情報などの提供を強化します。
- 2 社会参加・自立の支援**
 - ・歩いて行ける身近な場所で集えるよう、**サロン活動の拡充**(開催場所、開催頻度、参加対象者等)に向けた取り組みを支援します。
- 3 調査・研究、提言**
 - ・校区の課題を共有し、北九州市地域福祉活動第六次計画の策定に反映していきます。

推進基盤の強化

- ・引き続き賛助会員の加入促進に努め、**地域福祉を推進する基盤の強化を計画的に進めます。**

令和2年度 予算内訳



令和元年度 共同募金・歳末たすけあい募金のご報告

令和元年度の共同募金は6,492,313円(表1)、歳末たすけあい募金は3,343,639円(表2)でした。

皆様の募金は、門司区社会福祉協議会を通じて校区社会福祉協議会のふれあいネットワーク活動等に活用されています。

令和元年度 赤い羽根共同募金実績(表1)

募金額(円)	協力団体等
戸別募金 5,192,287	主に自治総連合会の方々
法人募金 552,390	主に自治総連合会の方々
資材募金 481,822	主に自治総連合会や区役所職員等
職域募金 47,747	区役所内での募金箱による募金
その他 218,067	市民センターや団体等に設置する募金箱による募金・赤い羽根自販機による募金
合計 6,492,313	

令和元年度 歳末たすけあい募金実績(表2)

募金額(円)	協力団体等
戸別募金 3,343,639	主に自治総連合会の方々

広告

安心・安全な衛生管理を行います。

株式会社 福田印刷

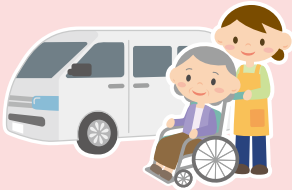
〒800-0037 北九州市門司区原町別院3-5
TEL.093-371-3231 FAX.093-371-5735

この春からボランティア! はじめてみませんか?

シルバーひまわり送迎サービス 運転・同乗ボランティア

ボランティア2人で福祉車両を使い、利用者の方を病院や買い物などに送迎する活動です。

活動日・活動頻度・時間帯など、ご都合に合わせて調整します。気軽に体験乗車からご参加ください!!



腕自慢おまかせサービス

「大工仕事は任せて!」「網戸張りはお手の物!」得意な分野を活かします。

高齢者のちょっとしたお手伝いをしてみませんか?



個人ボランティア の登録ができます。

ご希望の依頼があるときに
連絡いたします。



収集ボランティア



プルタブ・古切手・書き損じはがきを集めています。

換金後、社会福祉活動の推進に役立てられます。

昨年度は約11,000円の収入となりました。

ご協力いただいたみなさま、ありがとうございました!

コゲツ様よりプルタブをいただきました!



ボランティア保険の加入はお済みですか?

ボランティア活動中の万が一の事故に備えて、保険の加入手続きを行っています。年間で掛けるタイプと行事ごとに掛けるタイプの2種類があります。ご相談ください。



オリジナルポロシャツ 販売中!!

今年度も、門司区社協オリジナルポロシャツを販売中です。

売上げの一部は、門司区社協に寄付され、地域福祉の推進のために活用されます。



ご不明な点はお気軽に
ボランティアセンターまで
ご連絡ください。



広報紙に広告を掲載しませんか?

もじくしゃきょうだよりに有料広告を掲載する事業者等を募集しています

- 配付先 門司区内の町内会加入世帯全戸、市民センター、教育機関、社会福祉施設など
- 配付部数 39,000部 発行 年3回(5月、9月、1月) 掲載箇所 2・3ページの下段
- 規格 ⇒1マスタ입(本号2ページ広告の半分(55×93mm)).....1号あたり12,000円
⇒2マスタ입(本号2ページ広告分(55×186mm)).....1号あたり24,000円

詳しくは、北九州市社会福祉協議会 門司区事務所までお問い合わせください。

※スペースに限りがあるため申し込み順となります。 ※内容により掲載をお断りする場合があります。



受賞 おめでとうございます

◆ 北九州市表彰

※敬称は省略させていただきます。【五十音順】

【社会福祉功労】京極 義穂・杉本あつ子・高瀬 康明・竹内 直美・田中紀代子・中口久美子・中村 照子・浜岡 晶子
松田 好仁・宮本 修次・山田 洋子・渡邊 智子



賛助会員へのご加入 ありがとうございました (年会費：団体1口1万円、個人1口1千円)

令和2年1月から4月24日までにご加入いただいた方をご紹介します。

※敬称は省略させていただきます。【順不同】

【個人】角田 桂子・下陣 功・白川 和朗・白川 欣志・藤本 峰男・山路 治枝・山口 芳子・井上 法行・池田 和美
久門 貴子・井出政次郎・中村 明子・黒瀬 善門・熊谷 照彦・山崎 雪江・吉田 康子・渡邊のぶ代・森 陽子
坂根三恵子・中江美由紀・西村 光子・正池 雄二・末村 卓英・光武 洋子・下園 和美・笹本 朋子・村田 修子
今村なおみ・中野佳津子・青山 雅子・松澤 義行・後藤 一乗・平原 国浩・古川喜代美・品田 隆士・濱田 澄子
西尾 良太・是則 宗孝・山岡 愛子・嶋田 恵子・木村 利恵・都城 俊彰・富山 義之・中根美智恵・飯本 満子
有馬佐代子・宮田 笑子・井口 恵子・白石 裕子・上野めぐみ・長尾 一正



ご寄付 ありがとうございました

ご協力をお願いします

令和元年12月24日から令和2年4月24日までにご寄付いただいた方をご紹介します。

ご寄付や賛助会費は、ふれあいネットワーク活動を始めたとして、区内の様々な地域福祉活動に活用させていただいております。

香典返し寄付につきましては、香典をいただいた方々への礼状を印刷いたしました。(寄付金により有料・無料があります。)

皆様のご支援、ご協力をよろしくお願いたします。

これまでの賛助会員・寄付者は、門司区社協ホームページの「もじくしゃきょうだより」に掲載しています。

一般寄付

ファミリーレストランさんとはっ

※敬称は省略させていただきます。

門司区社協

検索

仕事や生活などの困りごとを 共に考え支援します

こんにちは民生委員です⑮

昨年の12月1日付で、全国一斉に民生委員・児童委員の改選が行われ、門司区でも、新たに46人が民生委員・児童委員の仲間として加わりました。概ね200～400世帯に一人配置されており、北九州市では次のように配置されています。

仕事に
関すること

生活に
関すること

お金の
やりくり



仕事や借金、家族関係など様々な理由で経済的に困りの方のご相談をお聞きし、各種関係機関と連携しながら、共に考えそれぞれの状況に応じた支援を行います。

ひとりで抱えこまずに、まずはご相談ください。

いのちをつなぐ
ネットワークコーナー

相談時間 8:30～17:15
(土日祝日・年末年始を除く)

(093) 331-1881 (内線495)

(人・現在員数)

北九州市内の民生委員数	
北九州市	1,527
門司区	186
小倉北区	304
小倉南区	291
若松区	130
八幡東区	138
八幡西区	368
戸畑区	110

(人・現在員数)

門司区の地区ごとの民生委員数			
西門司	14	丸山	9
藤松	10	庄司・門司	14
大里南	12	古城・清見	13
大里柳	14	田野浦	7
萩ヶ丘	17	白野江	6
大里東	15	大積・柄杓田	10
小森江西	7	伊川・松ヶ江北	9
小森江東	9	松ヶ江南	13
錦町	7	合計	186

これからも、同じ地域に暮らす身近な相談相手であり支援者である「民生委員・児童委員」の活動にご理解とご協力をお願いします。

※お住いの地区の担当民生委員については、下記までお問い合わせください。

門司区役所 保健福祉課
いのちをつなぐネットワーク係
(093) 331-1887

門司区民生委員児童委員協議会
事務局(門司区社協内)
(093) 331-3688

門司区社協の新事務所員紹介



沖廣 香名

ふれあいネットワーク活動など地域福祉活動を担当します。



磯部 直美

事務所の経理・庶務業務を担当します。



小関 昭弘

ボランティア・市民活動センターのコーディネーター業務を担当します。



山中 薫

地域支援コーディネーター業務を担当します。