

もしくしゃきようだより

門司区社会福祉協議会

もし社会福祉だより

みんなでつくる安全・安心なまちづくり

～ふれあい育む買い物支援活動～



▲100回記念 ふれあい朝市

清見校区社協

検索

清見校区社協では、福祉のまちづくり計画「清見校区の元気プラン」(第二次計画)にもとづき、「みんなが健康で安全に安心して暮らせるまちづくり」を進めています。

買い物支援「ふれあい朝市」もその取り組みのうちの一つで、個人商店やコンビニなども少なくなった清見校区ならではの地域に密着した活動です。

令和3年1月16日には、ふれあい朝市も100回目を数え、校区に欠かせないふれあいの場として定着しています。

区内では、買い物やゴミ出しなど、日常生活上の困りごとのうち公的な制度だけでは対応できない身近な生活課題が増えてきています。校区社協をはじめ社会福祉施設や商店などさまざまな担いが協力し、この生活課題の解決に取り組む地域包括ケアシステムの構築が進められています。区民の皆様のあたたかい応援をお願いいたします。

地域の宝である子どもたちの安全を守るために

～ランドセルカバー贈呈事業～

門司区内の小学校で、新一年生に黄色いランドセルカバーを贈呈しました。

この取り組みは、校区社協の「子どもを健やかに育む地域づくり」の一環として、赤い羽根共同募金等を活用して実施しています。

各校区では、地域の住民による生活安全パトロール隊の活動など、地域ぐるみの安全・安心なまちづくりが進められており、児童と保護者が安心して暮らせるための活動にも取り組んでいます。

社会福祉協議会は、皆さまの見守りや声かけにより、子どもたちが健やかに成長できることを願っています。ご理解とご協力をお願いします。



あなたのまちの 校区社協

門司区では21の校区社協が、「みんなが安心して暮らせる支え合いのまちづくり」の実現を目指して、地域の実情にあわせたふれあいネットワーク活動に取り組んでいます。

誰もが住みなれた地域の中で安心して暮らせるよう、基本となる「見守り」、「助け合い」、「話し合い」の3つのくみにより、住民主体の福祉のまちづくりをすすめています。

校区社協	会長	活動拠点	人口(人)	世帯(数)	高齢化率(%)	見守り世帯(世帯)	福祉協力員(人)
西門司	藤原 俊和	西門司公民館	13,000	5,300	28.9	683	75
藤松	中村 泰敏	藤松公民館	5,214	2,626	38.0	409	28
大里南	中園龍一(会長代行)	大里南公民館	8,200	3,964	31.2	650	43
大里柳	吉野 益生	大里柳自治公民館	9,266	4,577	26.2	62	40
萩ヶ丘	河内 一夫	萩ヶ丘自治会事務所	9,207	4,776	40.0	465	52
大里東	森川 裕久	大里東市民センター	11,942	6,046	29.3	3,860	47
小森江西	森川 征彰	小森江西市民センター	2,742	1,490	41.8	536	29
小森江東	都城 俊彰	小森江東公民館	2,650	1,441	42.5	285	23
錦町	手島 稔之	錦町公民館	3,273	1,738	33.8	621	29
丸山	中洲 清高	丸山公民館	2,360	1,198	47.0	240	34
庄司	猿渡 一正	庄司公民館	1,862	843	38.0	270	29
古城	小西 竹志	古城公民館	3,413	1,841	36.0	207	60
門司	門井 豊	門司校区公民館	3,720	1,485	35.0	745	77
清見	坂口 初一	清見市民センター	5,700	2,800	36.0	825	44
田野浦	金子 篤	田野浦公民館	2,805	1,574	44.8	197	31
白野江	出口 正助	白野江市民センター	2,300	1,020	36.0	510	25
大積	小田 穂積	東郷市民センター	3,845	1,938	40.0	576	32
柄杓田	上野 誠司	柄杓田いこいの家	638	289	56.4	75	7
伊川	進 森太郎	伊川区民館	870	465	50.5	152	18
松ヶ江北	橋崎 清	松ヶ江北市民センター	3,548	1,897	38.0	504	30
松ヶ江南	松本 征幸	松ヶ江南市民センター	8,497	3,776	28.6	1,352	30

令和3年度 ふれあいネットワーク活動推進事業 事業計画書より引用

地域福祉活動の主役は住民の皆様です。

門司区社会福祉協議会の役割は、その住民の皆様にもっとも身近な存在である、各校区社会福祉協議会の活動を支援することです。

令和3年度は、校区・区・市社会福祉協議会共通の**基本理念「みんなが安心して暮らせる支え合いのまちづくり」**の実現を目指し、関係機関・団体等と共に力を合わせ、福祉課題の解決に向けた次の事業に取り組みます。(重点事業を中心に掲載)

基本目標

I 福祉の風土を広げ 地域の困りごとに気づく力を高めよう ~見守りのしぐみの充実~

1 福祉の心を広げよう

・全校区で開設している**校区社協ホームページ**で地域のタイムリーな情報をお届けします。

2 福祉を学び、福祉の仲間を育もう

・子どもたちの福祉の心を育む「次世代地域福祉活動者育成事業(ウェルクラブ活動)」の実施を支援します。
・新たな活動者を発掘する機会となる「**ふくしのまちづくり講座**」を2校区で開催します。

3 見守る力を高めよう

・ふれあいネットワーク活動における**見守りのしぐみを充実・強化**し、制度だけでは対応できない身近な困りごとを発見する力を高めます。

基本目標

II 住民、関係機関・団体のネットワークで、困りごとを話し合おう ~話し合いのしぐみの充実~

1 困りごとを話し合う場をつくろう

・ふれあいネットワーク活動における**話し合いのしぐみ**(連絡調整会議や小地域福祉活動計画推進委員会など)を**充実・強化**し、地域の課題解決に向けた協議機能を高めます。

2 住民、関係機関・団体でつながろう

・「地域における公益的な取組」を推進し、地域の福祉活動への**社会福祉施設や専門職の参画**を図ります。

3 困りごとを解決する仕組みをつくろう

・**小地域福祉活動計画策定への支援**を行い、住民や校区の福祉課題解決に取り組むための中長期の活動を支援します。

基本目標

III 一人ひとりの困りごとを助け合おう

1 生活の困りごとを助け合おう

・ふれあいネットワーク活動における**助け合いのしぐみを充実・強化**し、住民同士がお互いに力を出し合い、制度の狭間にある日常生活上の生活福祉課題の解決を図ります。

2 ボランティア・市民活動を進めよう

・ボランティア活動のコーディネートを幅広く行い、**住民の生活上の困りごととボランティアの力をつなげます**。また、ボランティアコーディネーターと地域支援コーディネーター等の関係職種との連携を強化し、重層的な相談・支援体制を構築します。

3 安心な暮らしを守ろう

・認知症や知的障害、精神障害などにより判断能力が不十分な人の安心な暮らしを守るため**地域における権利擁護の推進**を図ります。

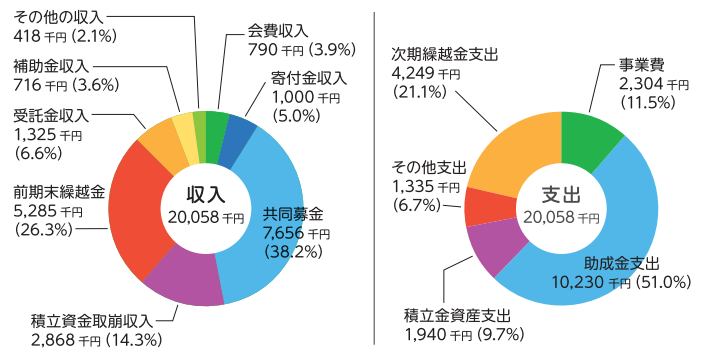
4 災害時に備えよう

・住民や地域団体、企業、行政などの多様な主体が、それぞれの特徴を生かし、状況に応じ柔軟に連携しながら**地域社会全体で総合的な防災対策**に取り組めるよう支援します。

5 活動のための財源をつくろう

・**地域福祉活動の財源は、賛助会費や寄付金、共同募金配分金など、区民の皆様のおかげで運営されています**。地域福祉活動への理解促進を図り、活動財源確保の取り組みを進めます。

令和3年度 予算内訳



令和2年度

共同募金・歳末たすけあい募金のご報告

令和2年度の共同募金は6,253,871円(表1)、歳末たすけあい募金は3,165,083円(表2)でした。

皆様の募金は、門司区社会福祉協議会を通じて校区社会福祉協議会のふれあいネットワーク活動等に活用されています。共同募金配分金をはじめ区民の皆様のご厚志は地域福祉活動の原動力として有意義に活用させていただいています。

令和2年度 赤い羽根共同募金実績(表1)

募金額(円)	協力団体等
戸別募金 5,137,191	主に自治総連合会の方々
法人募金 508,599	主に自治総連合会の方々
資材募金 441,729	主に自治総連合会や区役所職員等
その他 166,352	市民センターや団体等に設置する募金箱による募金・赤い羽根自販機による募金
合計 6,253,871	

令和2年度 歳末たすけあい募金実績(表2)

募金額(円)	協力団体等
戸別募金 3,165,083	主に自治総連合会の方々

感謝です!『収集ボランティア』ご協力ありがとうございます!

日頃より、缶のジュースやコーヒーについているプルタブと使用済み切手や書き損じ葉書の収集にご協力頂きまして、誠にありがとうございます。おかげ様で、令和2年度の換金総額は4,850円となりました。これらのご厚意は地域福祉活動に役立させて頂きます。※量の多い場合は、引き取りに伺います。

《令和2年度 受付数70件》

【団体】庄司校区社会福祉協議会・萩ヶ丘校区社会福祉協議会・大里東校区社会福祉協議会・錦町校区社会福祉協議会・大里南公民館・大里東公民館・錦町市民センター・大里柳市民センター・古城市民サブセンター・老松市民センター・大積小学校・田野浦小学校・大里南小学校・門司保育所みどり園・まちづくり活性化もじ・ボランティアグループ一期会・戸上神社・スマイル門司・(株)エルビート・門司警察署防犯係・門司民生事業協会・門司区役所各課の皆さん(敬称略・順不同)

【個人】・ひまわり送迎サービス活動ボランティアの皆さん・区民の皆さん



▲錦町校区の皆さん

コロナに負けるな! シルバー ひまわり送迎サービス運行中!

門司区在住で、満65歳以上の在宅高齢者(他の援助がなく、公共の交通機関のご利用が困難で要支援1～要介護2の要介護認定者)の方々を福祉車両で、病院への通院やお買い物などの送迎をしています。合わせて、運転・同乗ボランティアさんも募集しています。詳しくは、お問い合わせ下さい。(担当:小関)

《令和2年度 運行実績》

283回

(実働8ヶ月・コロナ対策で、
R2.4～7月休休)

頑張るぞー!



やさしい気持ちを育む福祉体験学習!

令和2年度はコロナ禍のため、3校(門司海青小、大里東小、小森江東小)の4年生122名での体験学習でした。今年度はコロナ対策の上、区内小中学校へご案内致します。



ボランティア保険 受付中です!

令和3年度のボランティア活動保険を受け付けています。年度間で掛ける保険で1名当たり基本プラン350円と天災・地震プラン500円があります。また、行事ごとに掛ける行事用保険も随時、受付中です。詳しくは、お問い合わせ下さい。



門司区ボランティア連絡協議会だより

毎年3月恒例の『門司港めかり地区清掃活動』は昨年同様、コロナ禍のため、中止となりました。令和3年度こそ、開催したいです。



車いす 短期貸し出しのご案内

車いす(自走式)の短期間の貸し出しを行っています。令和2年度は、33件47台のご利用がありました。お気軽にお問い合わせ下さい。



広報紙に広告を掲載しませんか

もじくしゃきょうだよりに有料広告を掲載する事業者等を募集しています

配付先 門司区内の町内会加入世帯全戸、市民センター、教育機関、社会福祉施設など

配付部数 38,000部 発行 年3回(5月、9月、1月) 掲載箇所 2・3ページの下段

規格 ⇒1マスタ입(本号2ページ広告の半分(55×93mm)).....1号あたり12,000円
⇒2マスタ입(本号2ページ広告分(55×186mm)).....1号あたり24,000円

詳しくは、北九州市社会福祉協議会 門司区事務所までお問い合わせください

※スペースに限りがあるため申し込み順となります。 ※内容により掲載をお断りする場合があります。



受賞 おめでとうございます

◆北九州市表彰

【社会福祉功劳】尾崎 公子・木邊 文夫・坂根美恵子・野口 悟・山岡 愛子

※敬称は省略させていただきます。【五十音順】



賛助会員へのご加入 ありがとうございます (年会費：団体1口1万円、個人1口1千円)

令和3年1月から4月22日までにご加入いただいた方をご紹介します。

※敬称は省略させていただきます。【順不同】

【団体】 NPO法人福祉事業大輪の花

【個人】 有吉 隆・大場 寛子・三宅 大二・櫻江 裕美・安部 聡子・権藤 久典・牛島慎一郎・阪上壮一郎・白川 欣志
白川 和朗・下陣 功・瀬藤 昭・都城 俊彰・中根美智恵・飯本 満子・有馬佐代子・宮田 笑子・井口 恵子
白石 裕子・上野めぐみ・白野 明・小島 有然・井上 純子・久鍋多佳子・富未 朝子・宮下 勝馬・木邊 文夫
岩佐 博子・野口 糸子・古田 朋子・浜岡 晶子・若山香代子・石田由香里・宮坂 孝子・岩谷くる美・山田 洋子
竹内 直美・田中紀代子・梅本 秀美・尾崎 公子・竹田 康昌・高瀬 康明・國房 啓子・柳原 和代・小野山三枝子
杉本あつ子・宮本 修次・堀山 妙子・清水 宰・石本美佐江・宇田 純子・今村なおみ・中野佳津子・青山 正子
松澤 義行・後藤 一乗・平原 国浩・古河喜代美・品田 隆士・濱田 澄子・西尾 良太・是則 宗孝・山岡 愛子
嶋田 恵子・木村 利恵・米原美美子・福本 康子・福本 須雅・清見校区社会福祉協議会



ご寄付 ありがとうございます

令和3年1月から4月22日までにご寄付いただいた方をご紹介します。

※敬称は省略させていただきます。【順不同】

一般寄付

浅田トモエ

香典返し寄附

本田 義一《故 本田千代世》・湊石 洋明《故 玉有眞身榮》
池田 文子《故 池田 進》・伊藤多実恵《故 伊藤 宣隆》

ご協力をお願いします

ご寄付や賛助会費は、ふれあいネットワーク活動を始めたとして、区内の様々な地域福祉活動に活用させていただいております。

香典返し寄付につきましては、香典をいただいた方々への礼状を印刷いたします。(寄付金により有料・無料があります。)

皆様のご支援、ご協力をよろしくお願いいたします。

これまでの賛助会員・寄付者は、門司区社協ホームページの「もじくしゃきょうだより」に掲載しています。

門司区社協

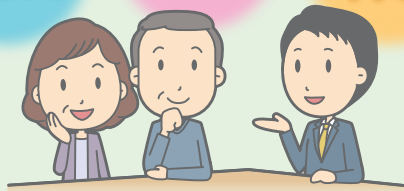
検索

仕事や生活などの困りごとを 共に考え支援します

仕事に
関すること

生活に
関すること

お金の
やりくり



仕事や借金、家族関係など様々な理由で経済的に
お困りの方のご相談をお聞きし、各種関係機関と連携
しながら、共に考えそれぞれの状況に応じた支援を行
います。ひとりで抱えこまずに、まずはご相談ください。

いのちをつなぐ
ネットワークコーナー

相談時間 8:30~17:15
(土日祝日・年末年始を除く)

(093) 331-1881 (内線495)

こんにちは民生委員です⑱

日常生活に関する相談に応じたり、福祉課題を抱える世帯等へ情報
提供するなど、支援につながる取り組みを進めています。また、児童委
員としても、児童への虐待や犯罪による被害を防ぐために関係機関と
連携し、子どもの安全を見守っています。概ね200~400世帯に一人配
置されています。

(人・現在員数)

北九州市内の民生委員数

北九州市	1,555
門司区	192
小倉北区	308
小倉南区	294
若松区	135
八幡東区	137
八幡西区	379
戸畑区	110

(人・現在員数)

門司区の地区ごとの民生委員数

西門司	15	丸山	8
藤松	10	庄司・門司	14
大里南	12	古城・清見	15
大里柳	14	田野浦	7
萩ヶ丘	17	白野江	6
大里東	18	大積・柄杓田	10
小森江西	7	伊川・松ヶ江北	10
小森江東	9	松ヶ江南	13
錦町	7	合計	192

これからも、同じ地域に暮らす身近な相談相手である「民生委員・
児童委員」の活動にご理解とご協力をお願いします。

お住いの地区の担当民生委員については、下記までお問い合わせください。

●門司区役所 保健福祉課
いのちをつなぐネットワーク係
(093) 331-1887

●門司区民生委員児童委員協議会
事務局(門司区社協内)
(093) 331-3688

門司区社協の新事務所員紹介



にげ
二家 絵梨子

ふれあいネットワーク活動など
地域福祉活動を担当します。



衛藤 恵理

地域支援コーディネーター業務
を担当します。



大谷 美鈴

ボランティア・市民活動センター
の業務を担当します。



こほら ちより
小原 千依

ボランティア・市民活動センター
の業務を担当します。