

2022年
7月15日

社協 だより No.74

ふれあいネットワーク

【発行所】

社会福祉法人 北九州市社会福祉協議会
八幡東区事務所

〒805-8510

北九州市八幡東区中央一丁目
1番1号(八幡東区役所内)

TEL 681-6601



特集

ご存じですか？地域の身近な相談相手 「民生委員・児童委員」



支え合う 住みよい社会 地域から



今回は、地域で見守り活動等を行っている、
民生委員・児童委員、主任児童委員さんの活動特集だよ♪

～民生委員・児童委員制度をもっと知ってもらうために～

民生委員・児童委員、主任児童委員は、市長の推薦に基づき厚生労働大臣から非常勤の地方公務員として委嘱され、地域での日常生活に困っている方の相談に応じて「パイプ役」として行政・関係機関に繋げるなど、地域のみなさんが安心して暮らすためのお手伝いをしています。八幡東区でも、114人の民生委員・児童委員と24人の主任児童委員の方が、区内の12地区でそれぞれ無償で活動を行っています。

しかし、民生委員・児童委員や主任児童委員の具体的な活動を知らない方も多いため、今回は実際に活動をされている民生委員・児童委員や主任児童委員の方にお話をお聞きしながら、その活動内容についてご紹介します！

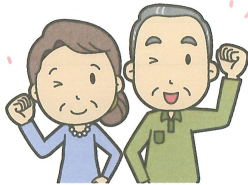
日常生活で困った事があれば、ぜひ地域の民生委員・児童委員にご相談くださいね♪



共同募金は、この広報紙発行にも役立てられています。

わたしたちのまちで活動をされている、 民生委員・児童委員、主任児童委員の方をご存じですか？

～民生委員・児童委員とは～

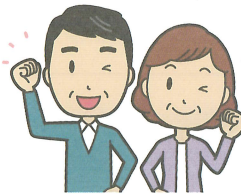


「民生委員・児童委員」は、それぞれの地域において常に住民の立場に立って相談に応じ、必要な助言や情報提供を行い、地域住民にとって最も身近な相談相手となります。



↑心強い、各地区民児協会会長の方々！

～主任児童委員とは～



「主任児童委員」は、主に子どもや子育てに関する支援を専門的に担当し、学校や関係機関と連携しながら、子育て支援や児童健全育成活動など、子どもに関する活動に取り組んでいます。



↑赤ちゃん訪問ロールプレイングの様子♪

～みなさんの秘密を守り、ご相談に応じます～



委員には「守秘義務」があり、皆さんの相談内容を他人に漏らすことはありませんので、ご安心ください。支援を必要とする方が適切なサービスを受けられるように、行政や関係機関へ橋渡しを行い、問題の解決を図ります。



◆高齢者に関すること

- 一人暮らしの心配ごと
- 家族の介護について
- 福祉サービスについて



◆障害のある方のこと

- 生活支援について
- 福祉サービスについて
- 障害者手帳について



◆子どもに関すること

- 子育ての悩み
- いじめについて
- 虐待の恐れ



◆生活に関すること

- 健康について
- 生活保護について
- 貸付制度について



上記のようなお困りごとの際は、地域の民生委員・児童委員/主任児童委員へご相談ください！

お住まいの地区の担当委員がわからない場合は、区民児協事務局まで！

Tel : 093-681-6601 / FAX : 093-681-6013



活動紹介♪ 《インタビュー》

気になる活動の詳細を聞いてきました!



大蔵地区民児協
森野 恵子 会長

○普段はどのような活動をされていますか?

➡一人暮らし高齢者の方を中心に訪問をして、世間話をしながら、何か困った事がないか等を聞いています。また、児童の登校時に毎日旗を持って見守りをしています。

○民生委員・児童委員をしていて大変だったエピソードはありますか?

➡雨漏りするので、屋根が上がって見てほしいと言われたことがあるのですが、その時は少し困りましたね(笑)
その時は上りましたが、今は業者を紹介しています。

○民生委員・児童委員をしていてよかったと思ったエピソードはありますか?

➡私が新任の頃に訪問をしていた方がとても印象に残っています。その方は70歳半ばの方でしたが、毎月訪問をしても、最初は窓からチラッとこちらを見るだけで出てくれませんでした。しかし、その方に歳末見舞金を渡す機会があり、印鑑がいるから出てきてくださいと伝えると、初めて出てきてもらうことができました。その時に色々話ができて、年金をもらわずに生活を頑張っていること、色々なボランティア活動をしていることを知りました。それから毎月の訪問の際にも話をすることができるようになり、お孫さんの写真や父親の勲章を見せてもらったりする所まで関係性を築くことができました。

そんな中、ある日に訪問をすると、その方の玄関のドアに板の様な物が付けてあって、近くに寄ると「民生委員様、日頃のご厚情ありがとうございます。」と書いてありました。それを見たら、自然と涙がぼろぼろと出てきて、訪問してよかった、役に立ててよかったと思いました。民生委員の活動はきついこともありますが、未だにその事を思い出すとやる気が出てきます。



いつもここを上がって訪問しています。

○最後に一言お願いします。

➡25年間、民生委員を続けることができているのは、地域の皆さんが私を育ててくれたからだと思っています。とても感謝しています。

○普段はどのような活動をされていますか?

➡担当地区での、のびのび赤ちゃん訪問依頼の対応、地域での子育て支援講座などへの参加、学校や家庭の間にある地域の見守りなどを主に行っています。

○主任児童委員をしていて大変だったエピソードはありますか?

➡改めて考えると、活動を大変だと思ったことはありません。その一番の要因は、担当地区の委員の皆さん、相棒の主任児童委員等の心強い協力者が側にいて、安心して活動が出来ているからだと思いません。

○主任児童委員をしていてよかったと思ったエピソードはありますか?

➡行政から受けた見守りの依頼が印象に残っています。状況調査のため行政が訪問をしても、本人が行政と繋がることを躊躇していて、支援がしたくてもできない子育て家庭があるため、見守りをしてほしいとのことでした。

依頼を受けた後、「地域の主任児童委員です。」とその方を訪問してお会いできたのですが、表情が固く、会話もあまりできなかったため、その日は様子だけを見て、子育て情報誌をポストにお届けすることの了承を得て帰りました。

それからは、子育て情報誌と一緒に、私の名刺に一言を書き添えて、ポストにお届けしていました。そうしていると、ある時、その方から私に急に電話がかかってきました。内容は「いつも、ありがとうございます。」というお礼の言葉でしたが、私は驚きとうれしさでプチパニックを起こしていました(笑) 気持ちが落ち着いた後は、お話を伺うことができ、そのお話をもとに行政へと繋ぐことができました。

この様に、相談者の案件について進展があった時は嬉しく思いますし、子どもや保護者の笑顔が見られた時は、本当に喜びしかありません。

○最後に一言お願いします。

➡はじめは戸惑いしかなかったのですが、主任児童委員になったからこそできた経験や出会えた人は、私の人生の宝物の1つになっています。



主任児童委員会
北野 秀美 委員長



賛助会員紹介

本会の賛助会員になられた方は次の皆様です。厚くお礼申し上げます。

(令和4年3月21日から令和4年6月20日まで)に受付、順不同・敬称略)

《個人会員》

- 公文 真理亜・一丸 正一
- 中村 紀美子・楫山 博志
- 梶原 富子・近藤 伸久
- 高口 勉

《団体会員》

- 尾倉第三地区社会福祉協議会
- 大蔵第一地区社会福祉協議会
- 尾倉第五地区社会福祉協議会
- 尾倉第二地区社会福祉協議会
- 枝光第一地区社会福祉協議会
- 梶田第二自治区会
- 梶原塗装株式会社
- 河内地区社会福祉協議会
- 大蔵第三地区社会福祉協議会
- 梶田第一地区社会福祉協議会
- 尾倉第四地区社会福祉協議会
- 枝光北地区社会福祉協議会
- 尾倉第一地区社会福祉協議会
- 梶田第三地区社会福祉協議会
- 枝光第三自治区会

「ご寄付ありがとうございます」でございます

令和4年3月21日から令和4年6月20日までにご寄付されたかたは次の皆様です。厚くお礼申し上げます。

(順不同・敬称略)

《篤志寄付》

- 古川 育史・泊 正明
- 青木 正俊
- NPO法人北九州市を明るく元気にする会

お詫び



区社協だより(令和4年4月15日号)の、歳末たすけあい募金寄付者の欄におきまして、誤りがありましたので、お詫びと訂正をいたします。大変失礼いたしました。

- (誤) 大蔵第三地区民生委員 児童委員協議会
- (正) 大蔵第三地区老人クラブ 連合会

福祉のしごと就職フェア in 北九州

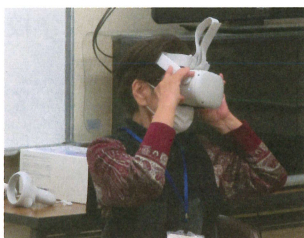
開催日時・8月31日(水) 13時から16時
場所・ウエルとばた2階多目的ホール他
内容・北九州市内の約40の福祉施設・事業所が集まります。福祉分野で働きたいと思われている方、どなたでも大歓迎です!
お問合せ先・福岡県社会福祉協議会 福祉人材センター
092-584-3310
公式ラインはこちらのQRコードから



「回想法ライブラリー」を体験!

令和4年3月23日(水)、尾倉市民センターの高齢者地域交流支援通所事業で、回想法ライブラリーの体験講座が行われました。この講座は、NHKの出演講座を活用し、回想法という、昔の経験や思い出を語り合う心理療法で、認知症の進行予防やうつ状態の改善が期待されている手法を体験するものです。参加者6人は、昭和36年頃の紀行番組や、若戸大橋開通、関門トンネル開通のニュース番組を視聴し、「あの橋を渡った!」等と思いを語り合いました。

最後には、VR(バーチャルリアリティ)の器具を装着し、昔の家の中を見る体験をすると、参加者の大森典子(おもしろつねこ)(86)さんは、「すてき、人生で初めて見ることができて、うれしかった。」と感激して語っていました。皆さん貴重な体験ができ、大変好評な講座となりました。



→夢中でVR体験をする大森さん

NHK福祉情報サイト「ハートネット」のご案内

ハートネット
NHK 福祉情報サイト

◆障害や病のある人、「生きづらさ」を抱えている人、支える家族や共感する人たち、さらには社会を変えたいと願う全ての方々のための総合情報サイトです

◆過去に番組番組で取り上げたテーマなどの情報を記事や動画で見ることができます。

また、窓口や様々な相談先を掲載しています

社会福祉法人 共生の里

夢活動センター八幡

(就労継続支援B型事業所)

『何でも便利屋さん』行ってます!

- 草刈り
- 剪定
- 掃除
- 家財等処分など

見積無料

☎093-663-0155

八幡東区春の町4-3-2 二木ビル1階

お困り事ならお任せください

TEL.093-652-3600

八幡東区大蔵

市内最大
特定社会福祉法人
年長者の里
36施設

住宅型有料老人ホーム **パレス八幡**

認知症カフェボランティア養成講座

認知症の人や家族、地域の方々、医療・介護等の専門職等、誰もが気軽に参加できる集いの場として市内各地で認知症カフェが開設されています。そのカフェの運営をサポートするボランティアを養成し活動の場を紹介します。

サロン活動をされている方にも
おすすめです！



★スケジュール★

日程	内容
8月 2日(火)	共生社会ってどんなもの？ / 認知症ご本人の想いを聞こう
8月 9日(火)	カフェ運営に役立つ体操とレクリエーション
8月18日(木)	コロナを乗り越えて運営する認知症カフェ (カフェ運営5団体のおはなし)
8月25日(木)	認知症サポーター養成講座 / 市内にはどんな認知症カフェがある？ など
8月30日(火)	感染予防と対策・役立つ市のしくみをしよう

時間：全日程 14時00分～16時00分

場所：八幡東区社会福祉センター 3階 研修室 (北九州市八幡東区西丸山町 2-1)

対象：ボランティア活動に興味のある方、認知症を理解し支援したい方

募集人数：各回 20名まで ★すべての回に参加が望ましいですが、都合が付かない場合はご相談ください

参加費：無料

申込・問い合わせは TEL：093-681-6601/FAX：093-681-6013

ボランティア・市民活動センター
コーナー

Voice Mini

八幡東区社協ボランティア・市民活動センター
八幡東区西丸山町 2-1
八幡東区社会福祉センター内
TEL 662-0911
FAX 662-5671
e-mail:yahatahigashi-vc@kitaq-shakyo.or.jp
http://www.kitaq-shakyo.or.jp/higashivol/

社会福祉センター玄関前の 花壇にお花を植えました♪

社会福祉センター2階に入居されている社会福祉法人すみれ会八幡東就労支援センターすずらんのみなさんにお手伝いいただき花壇にお花を植えました！
色とりどりの花々に心が癒されます。ぜひご覧ください！



* 電位治療器をご利用ください！

ボランティア・市民活動センターには電位治療器 (商品名: スカイウェル) が現在8台あります。血流を促進し、頭痛・肩こり・不眠症・慢性便秘等に効果があるとされています。

料金 1回20分 100円
13枚綴り1000円のお得な回数券もございます！

時間 9時～16時30分受付終了



各種申込・問合せ先 八幡東区社会福祉協議会 ボランティア・市民活動センター TEL: 662-0911

【原則20～64歳対象】

障害年金をもらい忘れていませんか？

障害年金とは、病気やケガで日常生活や就労に支障が生じている方に支給される公的な年金のひとつです。

- | | |
|---|--|
| <p>受給例</p> <ul style="list-style-type: none"> ●うつ病で障害厚生年金2級110万を受給 ●脳梗塞で障害厚生年金2級185万を受給 ●腎不全で障害基礎年金2級78万を受給など | <p>傷病</p> <ul style="list-style-type: none"> ●精神疾患・知的障害・人工透析 ●脳出血・心臓病・肢体障害 ●人工関節・ICD・がんなど他多数 |
|---|--|

☎093-533-8200(8:00～21:00)

社労士による無料相談受付中です

北九州 障害年金サポートネット

運営：平井社会保険労務士事務所 北九州市小倉北区船場町2-10 近藤会館4階A号



笑顔で過ごす毎日を

特別養護老人ホーム

花の王善興園

TEL 093-661-0077

併設 短期入所生活介護事業所

北九州市八幡東区
花尾町2-14
(八幡中央高校そば)



善興園デイサービスセンター

八幡東区前田3-8-15/TEL093-661-2539

共同募金は、この広報紙発行にも役立てられています。

今年はやります！

年長者作品展 出展作品募集！！

毎年恒例だった年長者作品展ですが、この2年間は、新型コロナウイルスの影響で中止となっていました。

しかし、この作品展を楽しみにされている方もいらっしゃるとの声もいただきましたので、今年度は感染対策に留意しながら、開催いたします♪



開催期間：9月26日(月)～9月30日(金) 9:00～17:00 (最終入場は16:30まで)

開催場所：八幡東区社会福祉センター (八幡東区西丸山町2番1号)

募集作品：書道、絵画、彫刻、木工、陶芸、写真、手芸など (出品はおひとり1点までです)

提出先：各市民センター (天神サブセンターは除く)

締切：9月9日(金) (10月5日(水)以降、各市民センターでお返しします)

お問合せ：八幡東区社会福祉協議会 Tel: 093-681-6601

ぜひ、集まった力作を観に来てくださいね♪来館者には、電位治療器1回無料券をプレゼント！

※電位治療器については、⇒p5へ



主唱 / 法務省
MINISTRY OF JUSTICE

小さい頃から、私と世界を隔ててきた“生きづらさ”。
世界は私の全てを拒絶した。

独りでもがいて、自分も周りも傷つけた私が
保護観察になったのは、高校をやめたとき。

言葉にならない思いは、あふれて、止められない。
その人は、私の“生きづらさ”に触れることなく
でも包み込むように言った。

— 大丈夫。世界は広くて、温かくて、
私もいるんだから、きっと大丈夫。

“生きづらさ”の向こうにあった世界が、少しだけ近く見えた。
私を拒んでいた世界は、私が拒んでいた世界。
その人の言葉が、世界と私をつないでくれた。

だから今。今度は、君に伝えている。

— 大丈夫。世界は広くて、明るくて、
私もいるんだから、きっと大丈夫。

#生きづらさを生きていく。

犯罪や非行を防止し、立ち直りを支える地域のチカラ
第72回 社会を明るくする運動

7月は“社会を明るくする運動”強調月間・
再犯防止啓発月間です。

社明 しゃめい 🔍 検索



共同募金は、この広報紙発行にも役立てられています。